



Tesoman liito-oravaselvitys 2020 - IKURI, TESOMAJÄRVI, Taimiston ja Tuomarinkadun alue Asemakaava nro 8539

Päiväys
Tekijä
Projektinumero
Donna ID 5 088 120

22/06/2020
FM (biologi) Tommi Lievonen
YKK65364



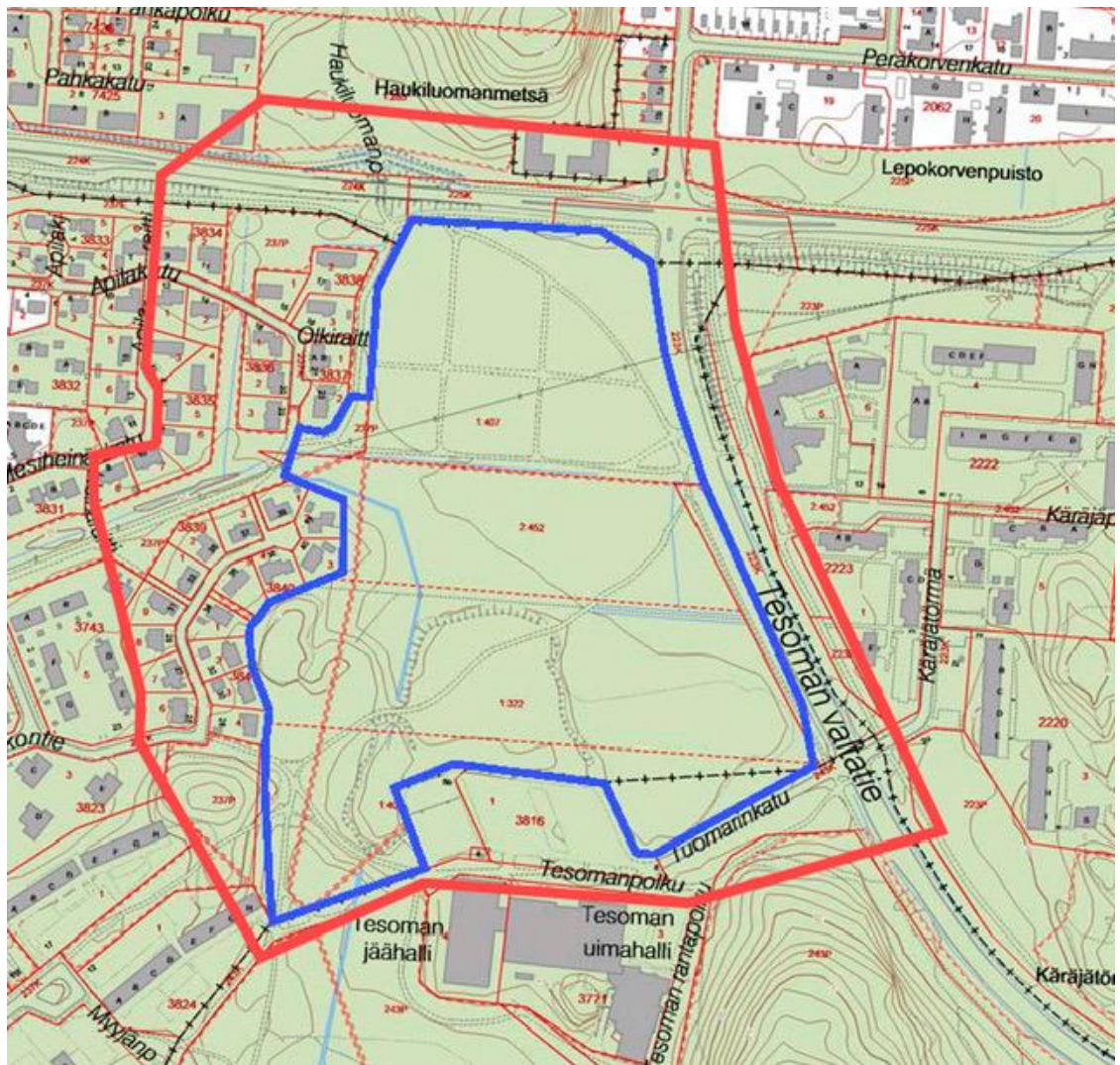
Sisällys

1	Johdanto	2
2	Menetelmät	5
3	Tulokset, kulkureitit ja johtopäätökset	6
3.1	Tulokset.....	6
3.2	Kulkureitit ja reittien parantaminen	10
3.3	Johtopäätökset.....	12

1 Johdanto

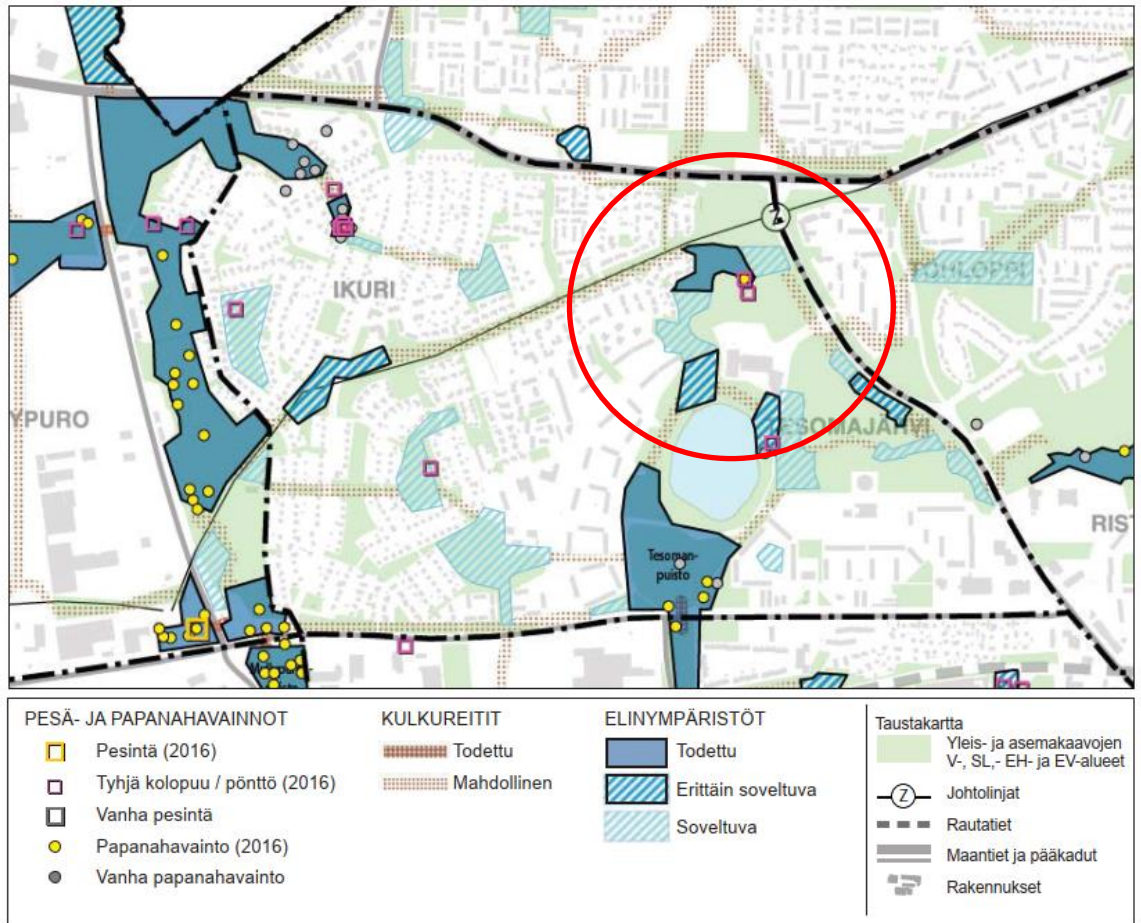
Tämä selvitys on tehty Tampereen kaupungin toimeksiannosta liittyen Tampereen Tesoman alueen asemakaavaan (IKURI, TESOMAJÄRVI, Taimiston ja Tuomarinkadun alue asemakaava nro 8539).

Työn tarkoituksena oli selvittää, esiintyykö liito-oravaa kaavan suunnittelualueella tai sen läheisyydessä (kuva 1) ja voiko laji, ja miten hyvin, käyttää aluetta jatkossa lisääntymiseen, levähtämiseen tai liikkumiseen alueella ja alueelta ulospäin. Lisäksi tarkoitus oli arvioida yleisesti mahdollisia keinoja parantaa lajin mahdollisuuksia ylittää rakennettuja alueita ja väyliä.

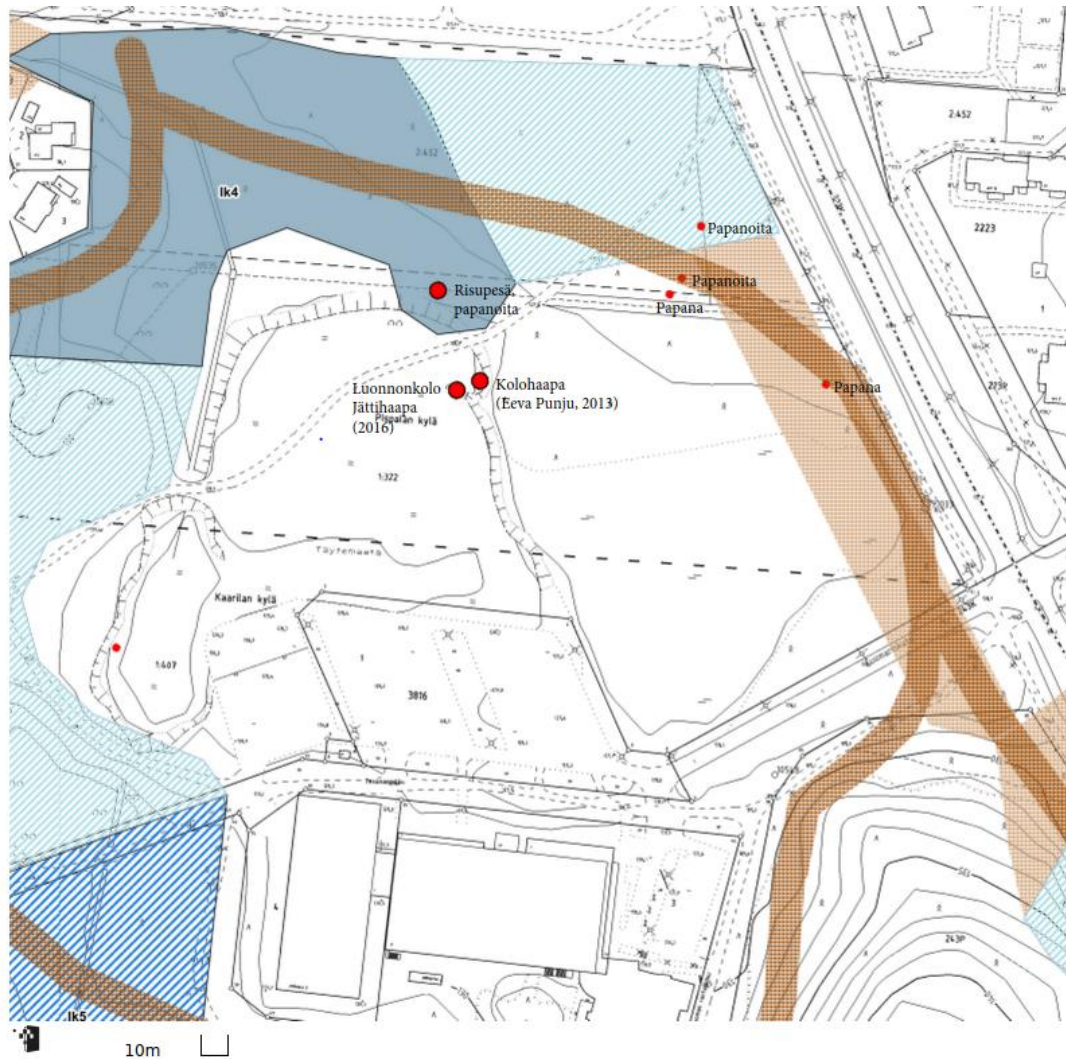


Kuva 1. Selvitysalue (punainen viiva) ja kaava-alue (sininen viiva).

Alueella on tehty aiempia selvityksiä liito-oravaan liittyen. Lajin esiintymistä on selvitetty ja raportoitu 2013, 2016 ja 2017. Näissä selvityksissä alueelta on löytynyt kolopuu, pönttöjä, risupesä sekä ulostepapanoita (kuvat 2 ja 3). Tampereen kaupungin tietokannassa on myös vanhempia havaintoja ja selvityksiä (kuva 4.)



Kuva 2. Kaava-alueen ja lähiympäristön tiedot liito-oravasta vuoden 2016 julkaisun mukaan. Tummansinisellä todettu elinympäristö, haalealla vinoviivoituksella soveltuva ympäristö. Kaava-alue lähiympäristöineen osoitettu punaisella rajauksella. (Tampereen kaupunki 2016: Kantakaupungin yleiskaava 2040, Kantakaupungin liito-orava selvitys 2016, s. 26)



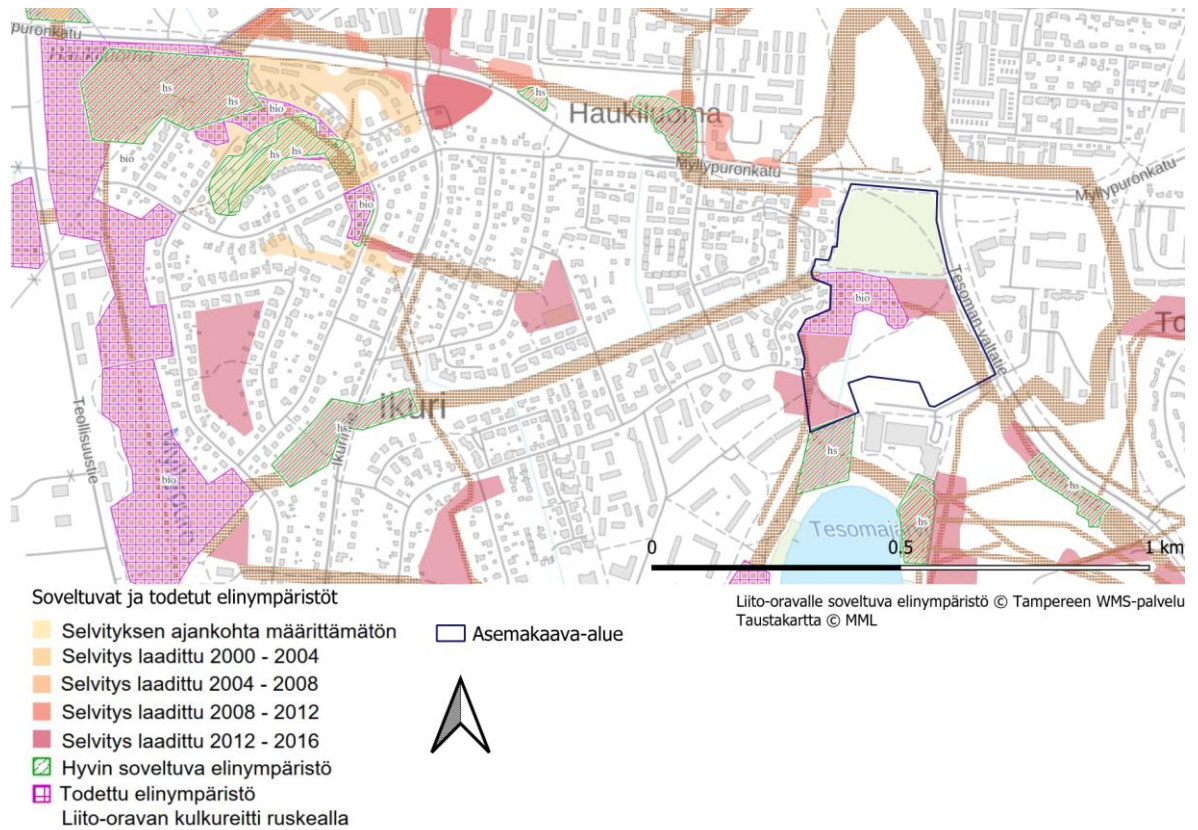
Kuva 3. Alueen selvitykset 2013 ja 2016 tietojen mukaan. Tampereen kaupungin lajihavaintotietokannassa on merkintä kahdesta kolopuusta alueen keskellä, mutta ilmeisimmin kyse on teknisestä epätarkkuudesta ja kyseessä on sama kolohaapa. Vuoden 2020 selvityksessä löydettiin ainoastaan yksi suuri kolohaapa karttaan merkittyjen kolojen kohdalta. Lähde: Tampereen kaupungin lajihavaintotietokanta, 7.4.2020.

Vaaleansininen vinoviivoitus = Liito-oravalle soveltuva elinympäristö

Tummansininen vinoviivoitus = Liito-oravalle hyvin soveltuva elinympäristö

Harmaansininen yhtenäinen alue = Todettu liito-oravan elinympäristö

Ruskea rasteri = Liito-oravan kulkureitti



Kuva 4. Liito-oravan elinympäristöt ja kulkureitit Tampereen kaupungin ajantasaisten WMS -rajapintatietojen mukaan (18.6.2020).

2 Menetelmät

Selvitys tehtiin papanakartoitusmenetelmää käyttäen etsimällä lajin ulostepapanoita soveltuvista kohteista erityisesti suurempien kuusten, haapojen ja koivujen juuresta. Havainnot kirjattiin ylös GPS-laitteella. Inventoinnissa kartoitettiin myös alueella sijaitsevat potentiaaliset pesäpuut (kolopuu, risupesä, pönttö) perustuen silmämääräiseen havainnointiin, apuna käytettiin kiikaria. Maastoinventoinnit tehtiin ajoittaen ne siten, että vähintään kolmeen päivään ei ollut satanut lunta. Säätila kartoitusajankohtana oli erinomainen, joskin suurin osa lumista oli jo sulanut, mutta erityisesti kuluneen talven mahdolliset papanat olisi ollut mahdollista havaita puiden juurilta hyvin. Huomioitavaa on kuitenkin talven 2019 – 2020 leutoisuus ja sateisuus, joka on voinut osaltaan poistaa mahdollisia papanoita.

Inventoinnissa kuljettiin koko alue läpi kattavasti ja painottaen tarkastelua potentiaalisimpiin ympäristöihin ja todennäköisimpiin merkintäpaikkoihin, johon liito-orava olisi voinut merkitä aluettaan ulostepapanoin. Pihatontit ja aidatut alueet jätettiin tarkastelematta. Havainnot tallennettiin suoraan maastossa paikkatietokantaan (geometria, perustiedot, kuten puulaji, papanamäärä, pesäkolo sekä valokuva kohteesta). Selvitys tehtiin 11.4.2020. Selvityksen teki FM (biologi) Tommi Lievonen Sitowise Oy:stä.

3 Tulokset, kulkureitit ja johtopäätökset

3.1 Tulokset

Lajista havaittiin ulostepapanajälkiä vain alueen keskiosassa sijaitsevan suuren kolohaavan juurelta. Puu on mitä ilmeisimmin sama, joka on kuvassa 3 merkitty kommentein ”Jättihaapa, Luonnonkolo, (2016)” ja ”Kolopuu (Eeva Punju, 2013)”. Puun sijainti on esitetty kuvassa 9. Kyseisessä haavassa on lajille soveltuva kolo noin 8 metrin korkeudessa. Papanoita havaittiin yhteensä noin 30. Suuri osa papanoista vaikutti vanhoilta, mahdollisesti ylivuotisilta, mutta ei voida sulkea pois mahdollisuutta, että ne voisivat olla myös talvelta 2019-2020. Sateinen ja leuto talvi on voinut vaikuttaa papanoiden homehtumiseen. Pienempi osa papanoista oli tuoreemman oloisia, mutta nekin eivät olleet määritettävissä selkeiksi talvipapanoiksi, joiden väri on ravinnosta johtuen tyyppillisesti vaaleanruskea.

Selvitysalueen muista hyvin lajille soveltuvista osista ei löytynyt papanoita. Tämän perusteella on mahdollista arvioida, että kaava-alue ei ole ollut juurikaan käytössä lähiaikoina tai ainakaan sen alueella ei ole aktiivisesti oleiltu. Kaava-alueella on paljon sellaisia potentiaalisia kohteita, jotka liito-orava olisi voinut hyvin merkitä (suurten haapojen, koivujen ja kuusien juuret) ja jotka ovat nyt havaittua ulostepapanahavaintopaikkaa paremmin säältä suojassa. Näistä paikoista merkkejä ei kuitenkaan löytynyt ja siten on perusteltua olettaa, että alue ei ole ollut aktiivisessa käytössä lähiaikoina. Tämä ei sulje pois mahdollisuutta, että laji on esimerkiksi kulkenut alueen kautta ja esimerkiksi käyttänyt mainittua koloa levähtämispaikkanaan.

Vuoden 2020 selvityksessä arvioitiin liito-oravalle hyvin soveltuvaa ympäristöä olevan laajemmin aiempiin selvityksiin nähden. Luonnollisesti tarkkaa rajaa soveltuvan ja hyvin soveltuvan välille on mahdotonta tehdä, mutta 2020 selvityksen arvion mukaan alueella on lajille hyvin soveltuvaa ympäristöä suhteellisen paljon. Alue on rajattu kuvassa 9.



Kuva 5. Luonnonkolo suuressa haavassa, jonka juurelta löytyi vuoden 2020 selvityksessä ulosteapanoita. Kolo on merkitty suurempaan kuvaan punaisella ympyrällä.

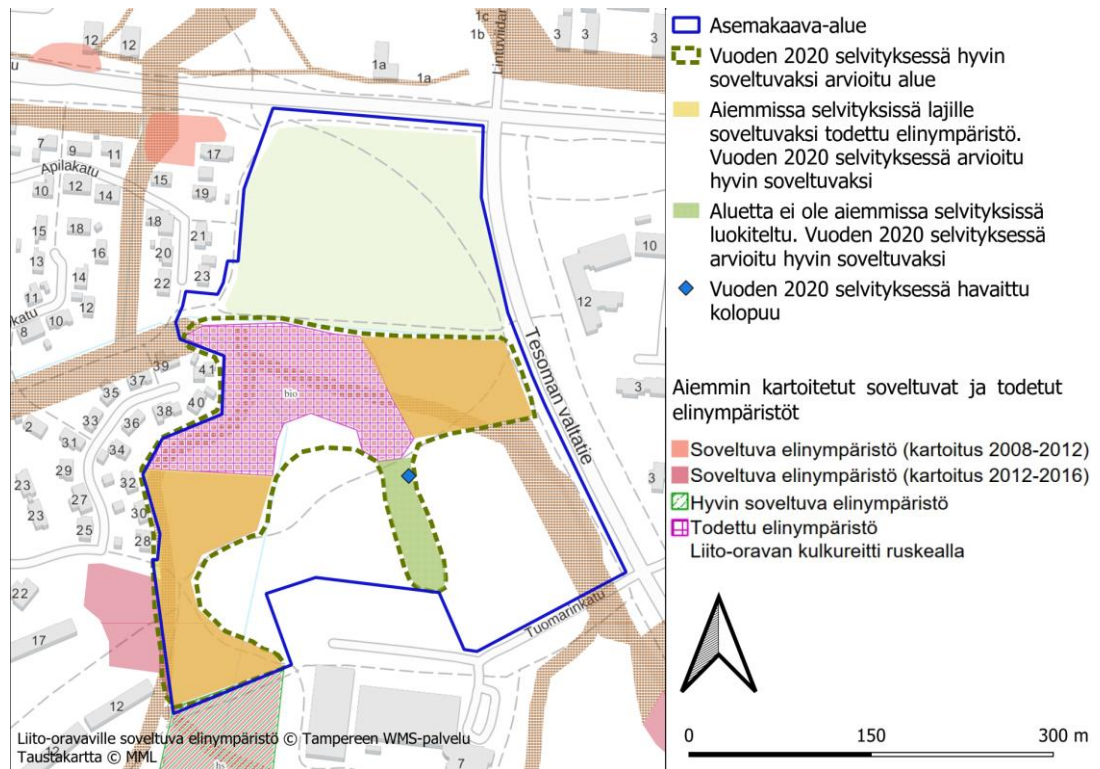


Kuvat 6 ja 7. Ulostepapanoita suuren kolohaavan juurelta. Osa oli jo homehtuneita (vasemmalla), osa hieman tuoreemman/kosteamman oloisia (oikealla), mutta ei selkeitä talvipapanoita, jotka ovat väriltään vaaleanruskeita. Papanoiden ikää on haasteellista varmuudella arvioida – ne voivat olla ylivuotisia tai talvelta 2019-2020.

Risupesien olemassaoloa ei ole mahdollista sulkea kokonaan pois, mutta vuoden 2020 selvityskerralla niitä ei havaittu. Tavallisesta oravasta oli sen sijaan runsaasti merkkejä (syötyjä käpyjä), joten risupesä tai pesiä voi sijaita alueen tiheissä kuusikoissa, lähinnä metsäisen alueen pohjoisosassa, jossa kuuset ovat pitkiä ja väliin melko tiiviisti lähellä toisiaan. Merkkejä siitä, että liito-orava olisi liikkunut selvitysalueella ei papanahavainnoinnin perusteella löytynyt.



Kuva 8. Liito-oravalle hyvin soveltuvaa elinympäristöä, joka vuoden 2016 selvityksessä on kirjattu todetuksi elinympäristöksi.



Kuva 9. Vuoden 2020 selvityksessä arvioidut lajille soveltuvat elinympäristöt ja vertailu aiempiin selvityksiin.



Kuva 10. Liito-oravalle hyvin soveltuvaa elinympäristöä suurine haapoineen. Kuva on alueelta, jota aiemmissä selvityksissä ei ollut arvioitu lajille sopivaksi. Tämä näkyy kartassa kuvassa 9 vihreällä värillä.

3.2 Kulkureitit ja reittien parantaminen

Tesoman selvitysalueelta kulkuyhteydet ja liito-oravan mahdollisuudet käyttää niitä ovat etelään (lounais- ja kaakkoiskulman kautta) ja itään suhteellisen hyvät. Tämä johtuu siitä, että kaava-alueelle ja sen reunoille sijoitetut tieväylät ja kevyenliikenteen väylät ovat sen verran kapeita, että ainakin nykyinen puusto mahdollistaa niiden ylittämisen liitän. Idässä kaava-alue rajautuu pohjois-eteläsuuntaiseen Tesoman valtatiehen, mutta sen itäpuolella puustoa on myös säästetty siten, että ylitys on mahdollinen liito-oravalle. Vaikka lajista ei löytynyt kulkureittien kohdilta papanahavaintoja, liikkuminen on silti mahdollista.



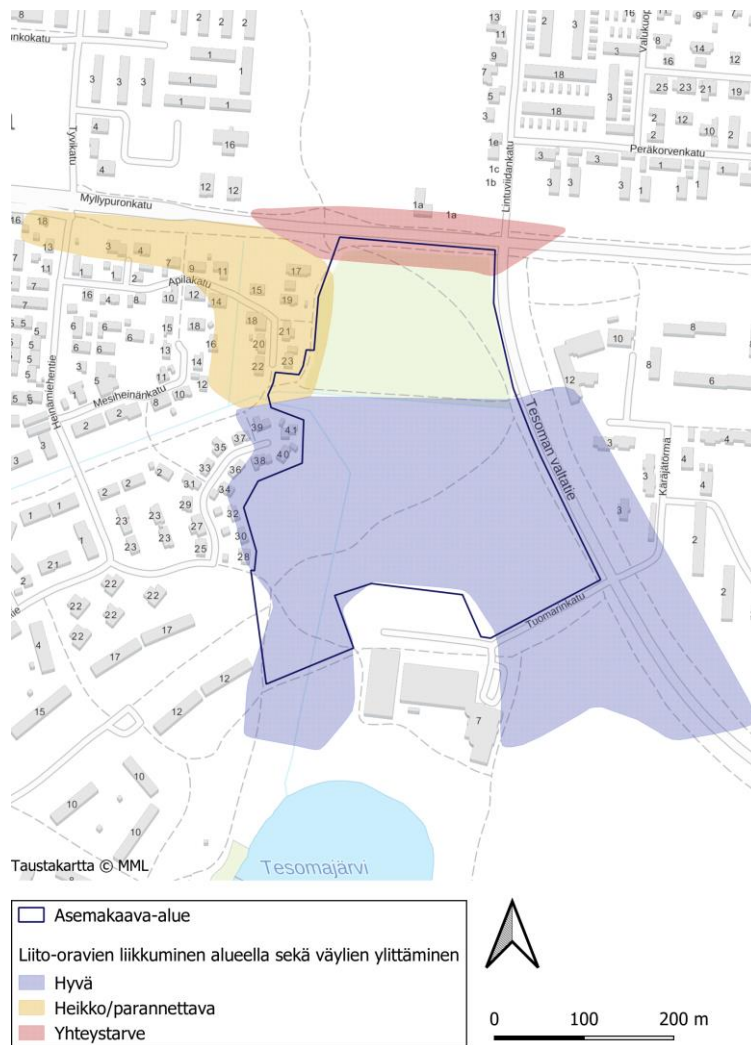
Kuva 11. Tesoman valtatieltä jäähallille kulkeva Tuomarinkatu on niin kapea ja sen viereiset puut niin korkeita, että liito-orava pystyy ylittämään sen liitämällä miltei koko tien pituudelta. Kevyenliikenteenväylän ja autotien väliin on jätetty myös runsaasti puustoa, mikä parantaa edelleen lajin siirtymistä.

Tesoman selvitysalueelta yhteydet pohjoiseen ja kohti ovat olennaisesti heikommat. Alueen luoteiskulman ja pohjoisosan yhteydet ovat haasteelliset Haukiluoman suuntaan, pohjoiseen. Tesoman kaava-alueen ja Haukiluoman alueen välissä kulkee Myllypuronkatu, joka yhdessä kevyenliikenteenväylän, meluidan ja keskikorokkeiden muodostaa leveän aukon, joka toimii ainakin osin liikkumisesteenä tai vähimmilläänkin -haasteena. Liito-oravan on hankala ylittää sitä liitämällä, erityisesti pohjoisesta kohti etelää, sillä meluaita estää matalalla tapahtuvaa loppuliittoa.

Tekemällä tarkemmat mittaukset Myllypuron ylityksestä, olisi mahdollista valottaa sitä, onko lajilla teoriassa mahdollista ylittää nykyistä väylää. Tässä kohdassa on teoreettisia mahdollisuuksia parantaa pohjoiseen menevää yhteyttä mm. kevyenliikenteenväylän ja ajoväylän välillä ja meluidan ja tien välillä istutuksilla, joskin vaikutus ei tapahdu nopeasti. Tällainen avoin alue on joka tapauksessa ainakin osittainen kulkueste, jos esimerkiksi vain osa yksilöistä (esimerkiksi pesinnän jälkeen dispersoivat eli muualle levittäytyvät nuoret koiraat) suostuu ylittämään alueen. Tesoman valtatiehen osalta puustoa on säästetty tien ja kevyenliikenteenväylän välissä, mikä mahdollistaa lajin siirtymisen valtatiehen yli.



Kuvat 12 ja 13. Tesoman kaava-alue rajautuu pohjoisessa Myllypuronkatuun (näkymät yllä itäpäältä, alla länsipäältä). Katu yhdessä kevyenliikenteenväylän, meluidan ja keskikorokkeiden kanssa muodostaa leveän aukon. Tällä kohtaa lajin on suhteellisen haasteellista ylittää se liitämällä. Liitoyhteyden vaikuttaa myös meluaita, joka heikentää liitoyhteyttä pohjoisesta etelään, meluidan suuntaan. Meluaita estää liidon matalaa loppuvaihetta. Meluidan ja tiealueen väliselle viherkaistaleelle tehtävät istutukset todennäköisesti parantaisivat yhteyttä.



Kuva 14. Liikkumisväylien toimivuus vuoden 2020 selvityksen mukaan.

3.3 Johtopäätökset

Tehdyn selvityksen perusteella Tesoman kaava-alueesta osa on edelleen liito-oravalle hyvin soveltuvaa elinympäristöä, jossa siitä aiemmin on tehty myös havaintoja. Tässä selvityksessä on kaava-alueella tulkittu lajille olevan aiempaa laajemmin hyvin soveltuvaa elinympäristöä. Vuoden 2020 selvityksessä löydetty ulostepapanat antavat perusteen arvioida, että laji on lähiaikoina, mahdollisesti myös talvella 2019-2020, käynyt alueella ja käyttänyt sitä mahdollisesti levähtämiseen ja ruokailuun. Kolopuu mahdollisten risupesien kanssa yhdessä mahdollistaa lajin esiintymisen ja jopa lisääntymisen jatkossa alueella, mikäli kulkureitit säilyvät. Yhteydet pohjoisen suuntaan tältä kaava-alueelta ovat nykyisellään haasteelliset. Yhteyksiä on mahdollista parantaa säästämällä esimerkiksi ajoväylän ja kevyenliikenteenväylän välillä korkeampaa puustoa tai istuttamalla niihin puita, mikäli puut on jo poistettu.